

BUSINESS
più forza alla tua impresa

BUSINESS CUBE



www.ntsinformatica.com

Cos'è Business Cube
Indice dei moduli ERP disponibili

Per cominciare...
Le prime operazioni per iniziare a operare

Argomenti e moduli
Guida ai moduli ed ai vari argomenti correlati

Guida analitica
Descrizione particolareggiata di ogni elemento del programma

Stampa barcode in stampanti laser con Font Azalea

Stampa dei codici a barre di tipo Ean13/Ean8 attraverso i report e i font AZALEA

Per stampare codici a base di tipo Ean13 o Ean8 su stampanti laser o getto d'inchiostro di consiglia di utilizzare i font Azalea (www.azalea.com) che estendono la possibilità di stampare codici a barre (in genere, oltre che Ean8/Ean13) in un report di Crystal Report. Questi font vanno acquistati sul sito della Azalea.

Questa modalità di stampa dei barcode NON va utilizzata per le stampanti termiche i cui driver espongono già di norma, i font barcode. Per queste stampanti seguire quando è indicato nella circolare tecnica CT-0907-0019-StampantiTermicheZebra.pdf.

Installazione

1. scaricare dal sito Azalea le UFL (user defined function) a questo link <http://azalea.com/crystal-reports/> che estendo in Crystal Report (sia nel designer che nella runtime) le formule per esporre nei report i barcode. Scaricare le funzioni a 32bit o 64bit a seconda della piattaforma di Crystal Report (e quindi Business NET) utilizzata. Per la installazione delle DLL seguire quando indicata in tale pagina; questa operazione va fatta sia sulla/e macchina dove viene eseguito (mandato in stampa) il report che sulla macchina in cui si disegna il report;
2. acquistare e installare i font UPCTool (che includono i font Ean8/Ean13) questo link <http://www.azalea.com/upc/>. Questo pacchetto va installato sia sulla/e macchina dove viene eseguito (mandato in stampa) il report che sulla macchina in cui si disegna il report

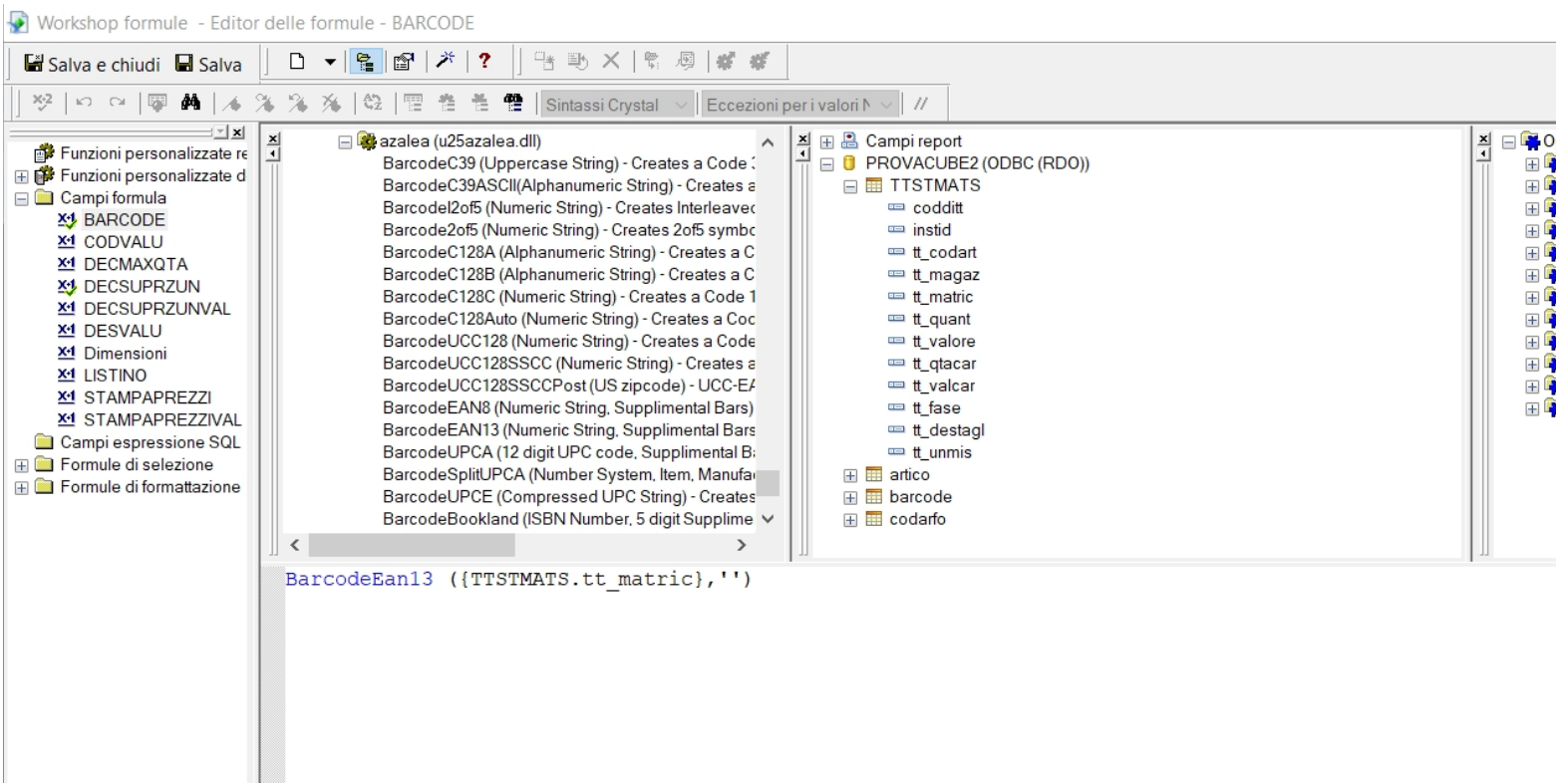
Interventi sul report di stampa

Con Crystal Report creare una formula nella quale si utilizzi la funzione BarcodeEAN13 passando come primo parametro il campo con il numero del barcode:

The screenshot shows the Crystal Reports Designer interface. The main report area displays a table with the following fields:

- Codice\Code: bc_code
- ar_descr
- Codice Fornitore - Supplier Code: caf_codarfo
- tt_codart

A barcode is visible in the report, corresponding to the 'bc_code' field. On the right side, the 'Explorer Campo' pane is open, showing a list of fields and formulas. A dialog box titled 'Nome formula' is open, with the 'Nome:' field containing the text 'BARCODE'. The dialog has 'OK' and 'Annulla' buttons.

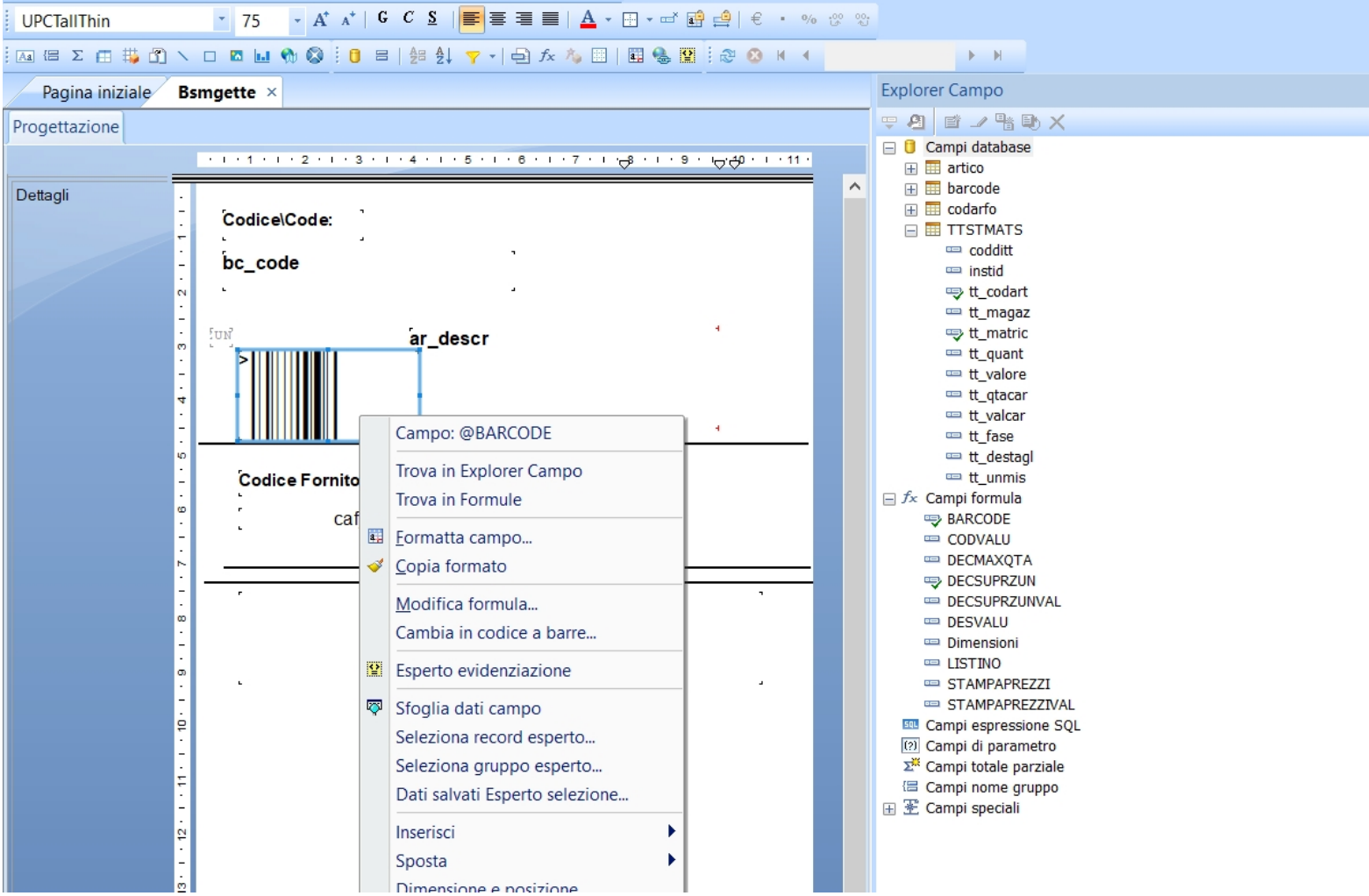


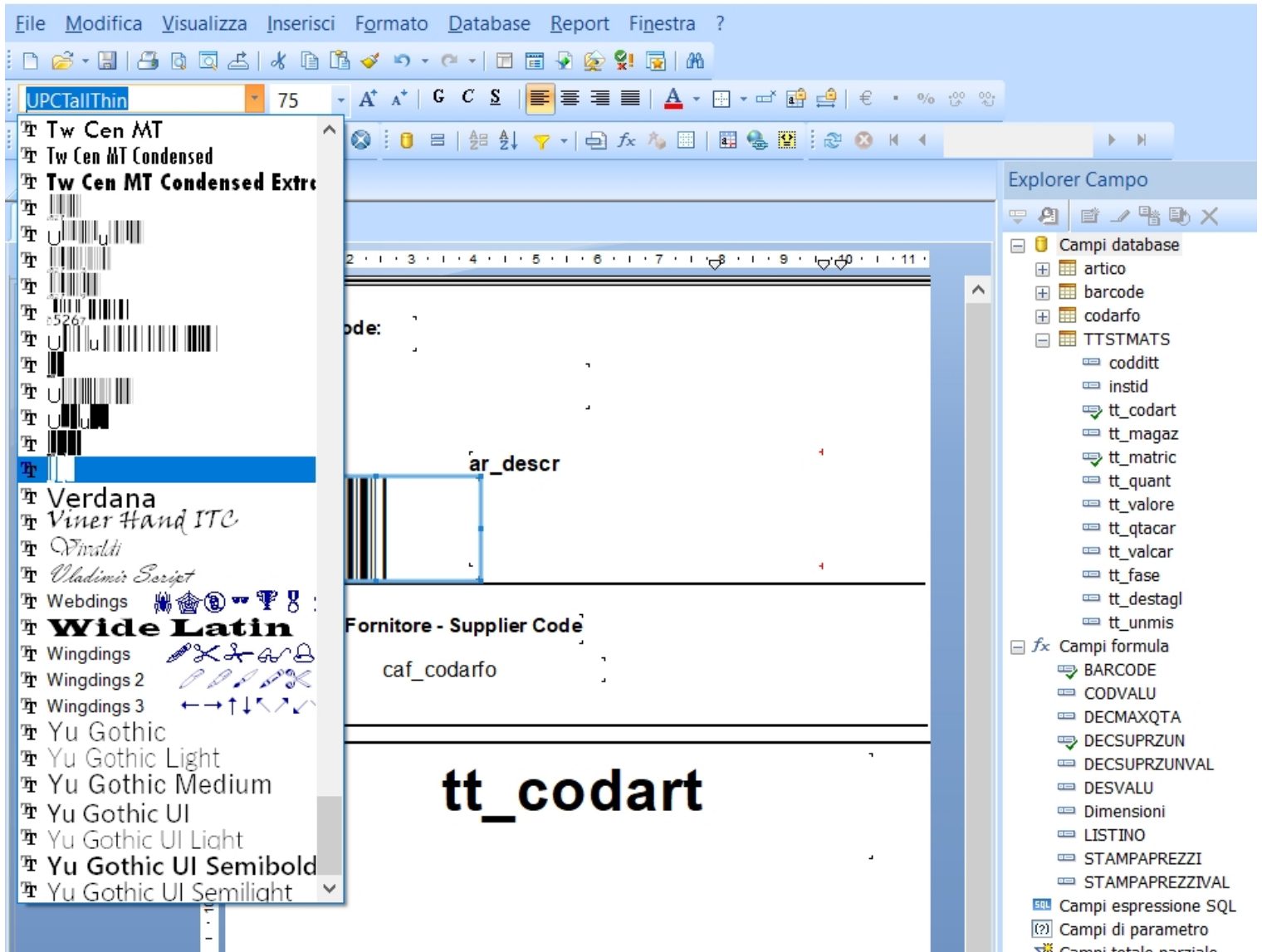
Nel secondo argomento impostare la stringa vuota, per default; specificare il secondo argomento della funzione se si devono stampare ulteriori numeri oltre al barcode(5 numeri è il caso di libri, 2 numeri è il caso di periodici). Ad esempio



libri basati sul codice ISBN periodici venduti fuori dagli USA

Successivamente porre la formula nel report





usare uno dei font che iniziano UPC.

Per la formattazione tenere a mente:

- la dimensione predefinita è 73 points . Tale dimensione può essere variata da 80-200%. Perciò le dimensioni consentite sono da 59-146 points. Queste sono le dimensioni consentite da Azalea. Da prove interne le etichette sono lette con difficoltà già al di sotto di 73 points. La dimensione ideale è 75 points. Al di sotto non tutti i codici sono leggibili dalle pistole. Questa dimensione minima del font fa sì che non sia possibile produrre etichette al di sotto di una certa altezza.
- usare per la formattazione solamente i fonts: UpcTall,UpcHalf,UpcTallThin,UpcHalfThin,UpcTallNarrow,UpcHalfNarrow. I font consigliati sono UpcTallThin e UpcHalfThin.

I font UpcHalf creano codici troncati a metà ma occupano ugualmente lo stesso spazio


I font di tipo Narrow sono font già ristretti di .002 mentre i Thin fonts sono ristretti di .0004. Compensano lo spazio del getto di inchiostro sulla carta. In caso di dubbio sulle modalità con cui la stampante gestisce il getto di inchiostro usare i fonts più ristretti(i Thin).

Occorre inoltre associare un formato valido nel report, settato da driver della stampante opportunamente (ad esempio per la stampante OKI B410, si è scelto un formato C6):

Dettagli

CodiceCode:
bc_code

ar_descr



Codice Fornitore - Supplier Code
caf_codarfo

tt_cod

Imposta pagina

Opzioni stampante

Nessuna stampante (ottimizzazione per la visualizzazione su)

OKI B410

Opzioni pagina

Dissocia dimensioni pagina formattata e dimensioni pagina stampata

C6 114 x 162 mm

Unità

Pixel Orizzontale: 11,400

Pollici Verticale: 16,199

Centimetri

Orientamento

Verticale

Orizzontale

Margini

Sinistro: 0,000 Destro: 0,000

Superiore: 0,000 Inferiore: 0,000

Regola automaticamente

OK Annulla



Inoltre occorre impostare le seguenti opzioni di registro, per la stampa etichette ad esempio:

STAMPA ETICHETTE ARTICOLI <PROVA - AZIENDA DI PROVA PRE>

Origine dati Selezione articoli Tipo stampa A una pista

FILTRI

Selezione articoli...

Numero Etichette 1

U.M barcode Principale

STAMPA PREZZI

Listino 1 Validità 04/01

Anche in valuta 0

Stampa solo articoli dove il prezzo di listino è stato mod

Considera solo articoli che possiedono barcode

Usa caratteristiche specifiche della stampante termica

Nessuna operazione in corso.

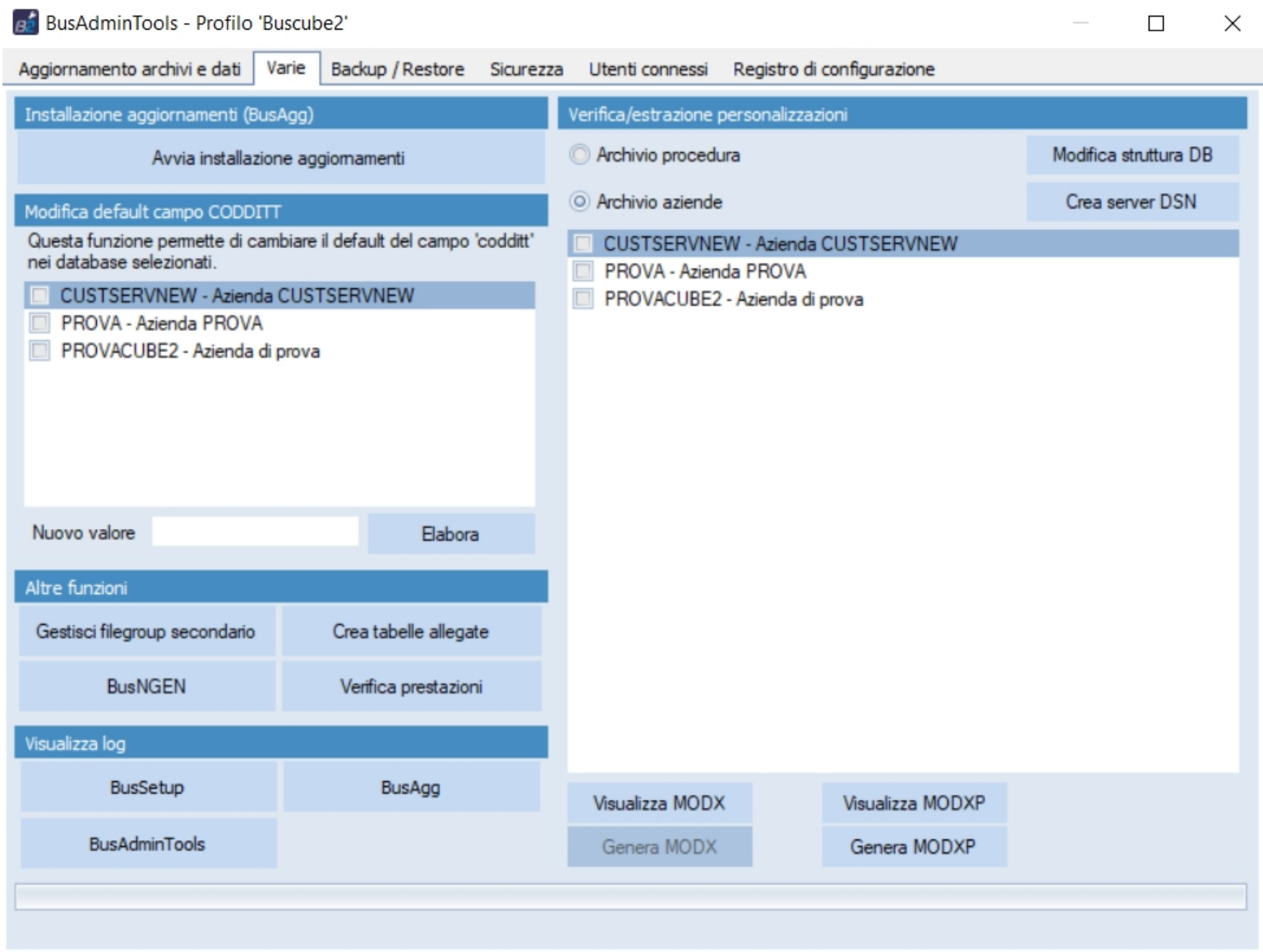
REGISTRO <PROVA - AZIENDA DI PROVA PRE>

Trova BUSINESS\BSMGETTE\REPORTS1\REP1

Proprietà	Valore	Ident. Utente
PaperSize	31	
PrinterName	OKI B410	
UsaCRPECom	-1	

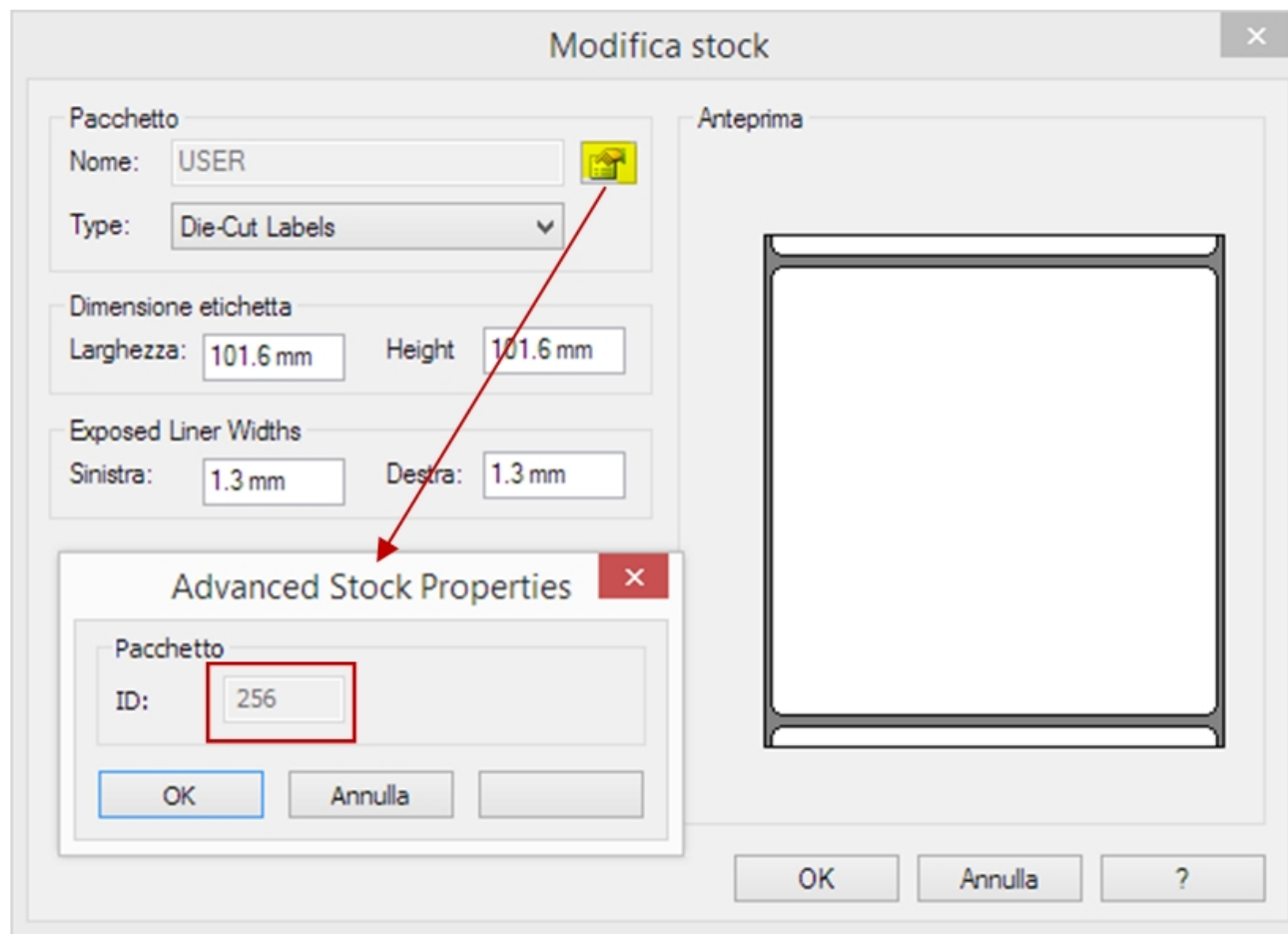
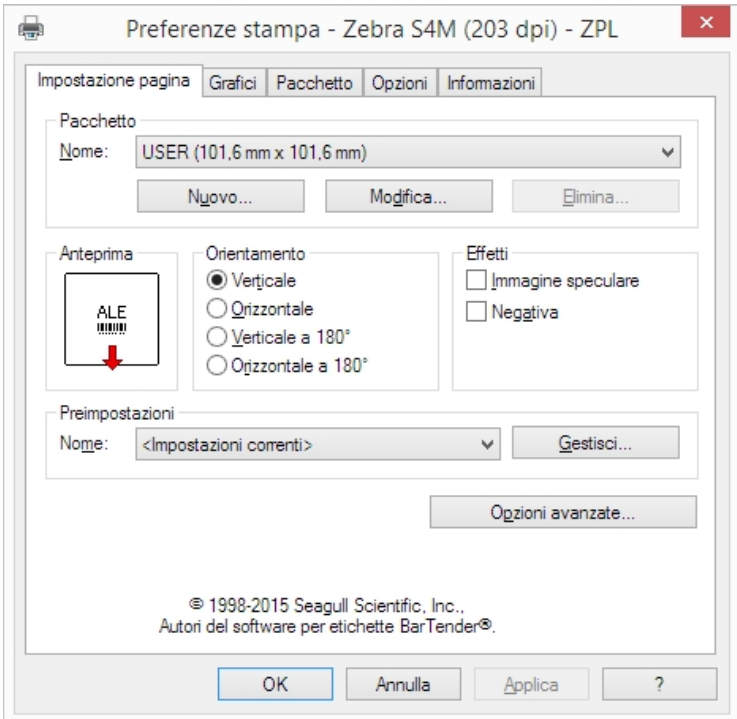
L'opzione BSMGETTE\Reports\Rep\UsaCRPECom (al pari della PrinterName, ReportName, etc) se impostata a -1 fa partire, solo per quella circostanza, il motore di stampa COM/VB6, che supporta i font della stampante, compreso il barcode font; il motore di stampa COM/VB6 ha però le seguenti limitazioni:

- se si stampa l'etichetta da anteprima non stampa il barcode, occorre stampare direttamente su stampa
- non è supportato con buscube 64 bit
- non è supportato con SBC
- per stampare richiede che venga creato il server DSN, perché si usano le classi COM/VB6, mentre le classi .Net Framework non ne necessitano; il server DSN può essere creato manualmente da Origine dati ODBC di Windows oppure da BusAdminTools.exe con apposita funzionalità:



L'opzione PrinterName serve a impostare l'opzione PaperSize che a sua volta pilota il formato etichetta corrispondente:

Nei driver Seagull il valore da inserire in PaperSize è visibile nelle proprietà avanzate pacchetto (in esempio Zebra S4M (203 dpi)):



Non sempre il valore da inserire in PaperSize è visibile nel driver della stampante non Seagull; è tuttavia disponibile a seguito un elenco attendibile di corrispondenza IdPacchetto/Formato:

PaperSize : è un numero che indica il formato de foglio di stampa. Può assumere valori tra 0 e 256. A seguire l'elenco dei valori ammessi:

- 1 = Letter 8 1/2 x 11 in
- 2 = Letter Small 8 1/2 x 11 in
- 3 = Tabloid 11 x 17 in
- 4 = Ledger 17 x 11 in
- 5 = Legal 8 1/2 x 14 in
- 6 = Statement 5 1/2 x 8 1/2 in
- 7 = Executive 7 1/4 x 10 1/2 in
- 8 = A3 297 x 420 mm

9 = A4 210 x 297 mm (Predefinito)

10 = A4 Small 210 x 297 mm

11 = A5 148 x 210 mm

12 = B4 250 x 354 mm

13 = B5 182 x 257 mm

14 = Folio 8 1/2 x 13 in

15 = Quarto 215 x 275 mm

16 = 10x14 in

17 = 11x17 in

18 = Note 8 1/2 x 11 in

19 = Envelope #9 3 7/8 x 8 7/8

20 = Envelope #10 4 1/8 x 9 1/2

21 = Envelope #11 4 1/2 x 10 3/8

22 = Envelope #12 4 \276 x 11

23 = Envelope #14 5 x 11 1/2

24 = C size sheet 17 x 22 in

25 = D size sheet 22 x 34 in

26 = E size sheet 34 x 44 in

27 = Envelope DL 110 x 220mm

28 = Envelope C5 162 x 229 mm

29 = Envelope C3 324 x 458 mm

30 = Envelope C4 229 x 324 mm

31 = Envelope C6 114 x 162 mm

32 = Envelope C65 114 x 229 mm

33 = Envelope B4 250 x 353 mm

34 = Envelope B5 176 x 250 mm

35 = Envelope B6 176 x 125 mm

36 = Envelope 110 x 230 mm

37 = Envelope Monarch 3.875 x 7.5 in

38 = 6 3/4 Envelope 3 5/8 x 6 1/2 in

39 = US Std Fanfold 14 7/8 x 11 in

40 = German Std Fanfold 8 1/2 x 12 in

41 = German Legal Fanfold 8 1/2 x 13 in

256 = Dimensioni personalizzate dall'utente (non disponibile in WindowsNT/2000/XP)

Per ulteriori informazioni fare riferimento alla documentazione, che viene installata con il pacchetto indicato (UPCTools), nella cartella C:\Programmi \Azalea



GESTISCI
IL NEGOZIO



CONTROLLA
COSTI E FINANZE



GESTISCI
LE TRATTATIVE



LAVORA
OFF LINE



ORGANIZZA MAGAZZINO
E LOGISTICA



GESTISCI PRODUZIONE
E COMMESSE



GESTISCI CONTRATTI
E INTERVENTI



OTTIMIZZA I FLUSSI
DI LAVORO

nts
INFORMATICA